

Revisorbekreftelse - behov, krav til Altinn3 og løsning

Bakgrunn

Skattemeldingen for næringsdrivende og selskap skal leveres via tjenester i Altinn3. I noen tilfeller er det krav om at skattemeldingen eller selskapsmeldingen med tilhørende næringsspesifikasjon skal bekreftes av en revisor.

Det er et ønske at revisorbekreftelse løses i samarbeid med Altinn3. Denne siden beskriver behov, løsningsforslag og et utkast til krav til Altinn3 for å støtte dette.

Lovverk og veiledninger

[Lov om revisjon og revisorer \(revisorloven\) - Lovdata](#)

[Lov om skatteforvaltning \(skatteforvaltningsloven\) - Lovdata](#)

Digdir sin [Veileder for identifikasjon og sporbarhet i elektronisk kommunikasjon med og i offentlig sektor](#).

Behov, aktører og roller

Aktører

Skattepliktig (her: en forenkling av begrepet): En person som er den skattepliktige personen selv eller en som representerer på vegne av den skattepliktige.

Innsender: En person med rolle ovenfor den skattepliktige. Typisk en regnskapsfører. Kan være den skattepliktige selv.

Revisor: En person med rolle ovenfor den skattepliktige.

Sluttbrukersystemleverandør (SBS-leverandør): Tilbyder av system for innsending av skattemeldingen.

Skatteetaten: Eier av tjenesten Skattemeldingen.

Digdir: Tilbyr nasjonale felleskomponenter.

Finanstilsynet: Godkjenner og kontrollerer statsautoriserte revisorer.

Brønnøysundregistrene: Tilbyr den nasjonale felleskomponenten Enhetsregisteret med blant annet virksomhetsroller.

Behov

- Det må støttes flere bekreftelsessteg med ulike krav til hvem gjennom rollekrav.
 - Steg 1 kan være den skattepliktige selv eller en som representerer på vegne av den skattepliktige.
 - Steg 2 er skattepliktiges revisor, som skal trigges basert på hva som oppgis i skattemeldingen eller på annen måte.
 - Steg 2 kan være en revisor som har fått delegert en rolle for særattestasjon fra skattepliktig.
 - Stegene skal utføres i rekkefølge. Den skattepliktige skal bekrefte først i steg 1 før forsendelsen gjøres klar for steg 2 med revisors bekreftelse.
- Aktører som skal bekrefte skal kunne se og ta arbeidsoppgaver for bekreftelse. Det lages separate oppgaver for hvert bekreftelsessteg.
- Hvem som er revisor bestemmes av den skattepliktige.
 - Med Enhetsregister-rollen REVISOR (REV) og med Altinn-rollen A0237 Statsautorisert revisor (tidl. kalt Ansvarlig revisor).
 - Det ønskes at ny løsning utfører kontroll av om revisor som bekrefter er registrert hos Finanstilsynet som statsautorisert revisor (en slik kontroll finnes ikke i gammel løsning).
- Noen enkeltpersonforetak (ENK) har revisjonsplikt. Det gjør ikke noe om revisor ser annen inntekt, som for eksempel lønn.
- Noen selskaper uten revisjonsplikt kan få påkrevd revisjon ved særattestasjon. Særattestasjon er foreløpig kun aktuelt for Forskning og utviklingsarbeid (FoU) i skattemeldingen.
- Revisor skal identifiseres på sikkerhetsnivå høyt.
- Revisor skal kunne se hele forsendelsen, det vil si hele skattemeldingen og hele næringsspesifikasjonen.
- Revisor til særattestasjon skal kunne se hele forsendelsen.
- Revisor varsles, hvis varsling er aktiv, når det foreligger en ny arbeidsoppgave for bekreftelse av skattemelding/næringsspesifikasjon.
- Aktøren skal kunne selv kunne styre om det ønskes å motta varsling når en forsendelse er klar for bekreftelse.
 - Varslinger skal ikke styres av innleveringsfrister.
 - Varslingene styres globalt - ikke per kunde/rolle.
- Revisor skal kunne se all relevant informasjon i skattemeldingen/næringsspesifikasjonen i en tilpasset arbeidsflate.
- Revisor skal kunne velge å ikke bekrefte deler av skattemeldingen/næringsspesifikasjonen som krever revisorbekreftelse.
 - Revisor skal kunne legge ved en kommentar på de delene av skattemeldingen som revisor ikke ønsker å bekrefte.
- Revisor skal kunne laste opp vedlegg som dokumentasjon som en del av bekreftelsen.
 - Det er tilstrekkelig om vedlegg håndteres generelt i bekreftelsen, men det er fordel om vedlegg kan knyttes til kortet (en gruppe av data, også kjent som forekomst i skattemeldingen).
 - Det er ikke lengre et krav i den nye revisorloven (1.1.21) at revisor skal sende inn nummererte brev hvis de ikke vil bekrefte.
- Innsendingsprosessen låser forsendelsen for endringer:
 - Forsendelsen skal ikke kunne endres etter den er sendt til bekreftelse.
 - Bekreftelser skal ikke kunne endres etter de er gitt.
 - Ønskes det endringer må innsendingsprosessen startes på nytt, noe som også vil kreve nye bekreftelser.
- Revisorbekreftelsen skal inkluderes i innsendingen til Skatteetaten.

- Skatteetaten skal kunne verifisere bekreftelsesprosessen i ettertid.
 - Skatteetaten trenger å kjenne revisors identifikator i tillegg til organisasjonsnummer til revisjonsselskapet (Enhetsregister-rollen).
 - Skatteetaten trenger informasjon som bekrefter identifisering av revisoren og som bekrefter revisors levering av bekreftelsen.
- De som representerer den skattepliktige skal kunne se navn på revisoren, men ikke personidentifikator.
- Alle forsendelser skal bekreftes av den skattepliktige før de sendes inn til Skatteetaten.
- Innsender skal kunne styre om forsendelsen trenger revisors bekreftelse.
 - En forsendelse som ikke trenger revisors bekreftelse, for eksempel hvis selskapet ikke har revisjonsplikt, skal kunne sendes inn uten en revisors bekreftelse.
 - Innsender skal kunne styre hvilke deler av forsendelsen som skal bekreftes, for eksempel ved behov for særattestasjon.
 - Det skal være mulig å sende inn forsendelsen uten revisors bekreftelse. Det kan for eksempel være at man ikke oppnår kontakt med sin revisor, eller for eksempel at et selskap som nylig ble revisjonspliktig skal sende inn endringer for et tidligere inntektsår.

Avgrensninger

- Det er foreløpig ikke behov for høy sikkerhet i sporbarhet. En referanse til personidentifikator etter en verifisert identifisering med høyt sikkerhetsnivå er tilstrekkelig.

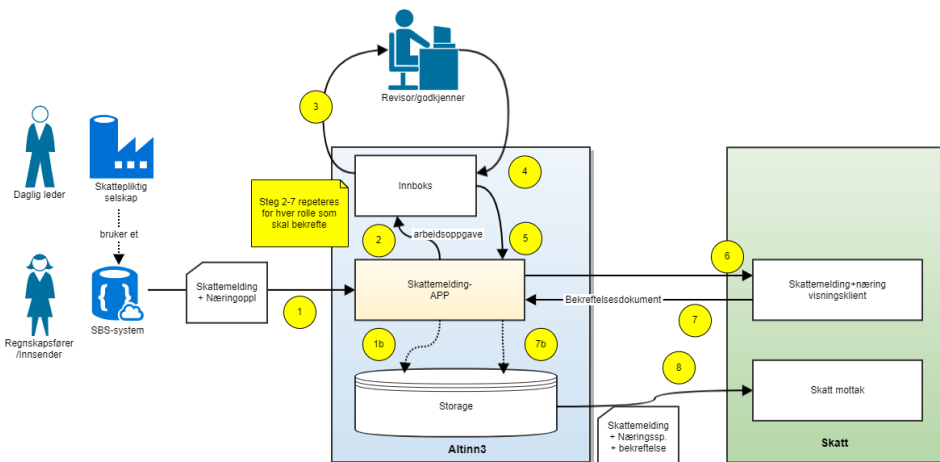
Innspill fra Revisorforeningen

- Revisorforeningen mener det er fornuftig å legge revisors signatur i et eget signaturfelt, og ikke per tema. Det vil være mer i tråd med dagens løsning som fungerer fint. Dette vil også kreve at det klart må fremkomme hva revisors signatur innebærer. Først og fremst løses det i brev om revisors signatur.
 - Skatteetatens kommentar: Dette gjelder den "normale" flyten for revisors bekreftelse. For særattestasjon skal bekreftelsen gjelde et spesifikt kort.
- Revisorforeningen mener det må fremkomme en hjelpeboks eller annen veiledning i tilknytning til signaturen som viser hva revisor attesterer.

Frist

- SIRIUS ønsker revisors bekreftelse klar til test 7. november 2022.
- Behovene være dekket før produksjon av Skattemeldingen 2022, tidlig i 2023. Skatteetaten åpner for innsending av skattemelding fra selskaper i februar.

Forslag til løsning



Forklaring av prosessen

Før prosessen:

- Skattemelding-app på Altinn3 er konfigurert til å støtte revisorbekreftelse.
- Det skattepliktige selskapet har definert de nødvendige rollene i Enhetsregisteret.

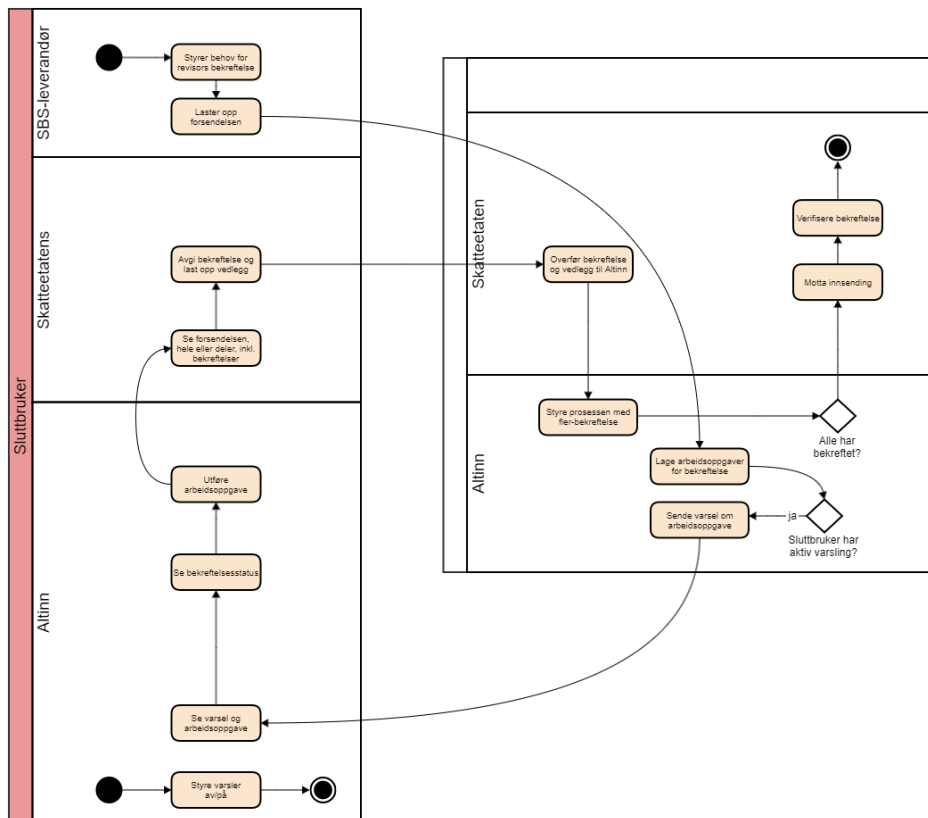
Prosess:

1. Den skattepliktige "Skattepliktig Selskap" (via regnskapsfører med SBS) fyller ut og laster opp skattemeldingen for selskap og næringsspesifikasjon til skattemeldings-app i Altinn3. I tillegg angis hva i forsendelsen som skal bekreftes av revisor.
 - a. (1b) Forsendelsen lagres i Altinn.
2. Det opprettes automatisk en arbeidsoppgave for bekreftelse i Innboksen til "Skattepliktig Selskap".
3. Bekrefter varsles om ny arbeidsoppgave (feks med en SMS).
4. Bekrefter går inn i Innboksen i Altinn og ser at skattemeldingen for "Skattepliktig Selskap" ligger klar til bekreftelse.
5. Bekrefter velger å utføre oppgaven i Innboksen.

6. Bekrefter får presentert skattemeldingen og næringssspesifikasjonen i en egen arbeidsflate. Denne arbeidsflaten er en variant av SME-portalen.
 - a. Bekrefter kan velge hvilke deler som bekreftes og dette lagres ned i et eget bekreftelsesdokument (XML).
7. Når revisor er ferdig og trykker "Godkjenn/bekreft" sendes bekreftelsesdokumentet inn til Altinn skattemeldingen merkes som bekreftet.
 - a. (7b) Bekreftelsesdokumentet lagres i Altinn med en knytning til skattemeldingen/næringssspesifikasjonen.
8. Skattemeldingen, næringssspesifikasjonen og revisorbekreftelsen sendes inn til Skatteetaten og verifiseres.

Steg 2-7 repeteres for hver rolle som skal bekrefte. Først av den skattepliktige, og så av revisor.

Prosessflyten fordelt mellom aktørene



Register over statsautoriserte revisorer

Finanstilsynet sender periodisk lister til Brønnøysundregistrene om hvem som er statsautorisert revisor. De som ikke lenger ligger på den oversendte lista har mista sin autorisasjon.

Innsender styrer behov for revisors bekreftelse

Forsendelser av skattemelding til selskap med revisjonsplikt skal alltid innom revisors bekreftelse før innsending. Det gjelder også for nye innsendinger med endringer på kort som ikke direkte trenger revisors bekreftelse.

Innsender styrer hvilke informasjonselementer (kort, eller tema) som skal bekreftes av revisor. Det angis med metadata i skattemelding- og næringssspesifikasjonsdokumentene som legges i forsendelsen som lastes opp i Altinn3-appen. Tolkning av disse metadata er tjenestespesifikt for Skattemeldingen.

Dersom forsendelsen ikke trenger revisors bekreftelse eller at innsender ikke ønsker revisors bekreftelse, så registreres dette valget når forsendelsen lastes opp i Altinn3-appen. Da skal ingen oppgave om revisors bekreftelse opprettes og forsendelsen kan sendes inn uten revisors bekreftelse. Denne funksjonen kan brukes dersom den skattepliktige ikke oppnår kontakt med sin revisor innen innleveringsfristen.

Veiledning i informasjonsmodellen om behov for revisors bekreftelse

Sluttrbrukersystemleverandører får maskinell veiledning fra Skatteetatens informasjonsmodeller om hvilke kort som er aktuelle for revisors bekreftelse. Denne informasjonen presenteres som tilleggsopplysninger i XML-skjemaene som Skatteetaten publiserer.

Skatteetaten skal også presentere informasjonsmodellene i en skematisk visning som erstatter dagens PDF av RF-skjema.

Om visningsklient og arbeidsflate for revisors bekreftelse

Skatteetaten har utviklet en egen tjeneste for visning av skattemelding, selskapsmelding og næringssspesifikasjon, basert på Skatteetatens utviklings- og kjøretidsplattform. Denne kalles for Visningsklienten.

Revisor skal bekrefte på dette innholdet og må derfor få presentert denne informasjonen i en egnet arbeidsflate.

Visningsklienten tilpasses for å støtte at revisor velge hvilke deler som bekreftes, i tillegg til å oppgi eventuelle kommentarer og vedlegg.

Når revisor er ferdig, så lagrer Visningsklienten bekreftelsen i et bekreftelsesdokument (XML) som lastes opp til Altinn3 sammen med bekreftelsesstatus og sporinginformasjon med identifikasjon av revisoren.

Om bekreftelsesdokument

I bekreftelsesprosessen kan det genereres et eget bekreftelsesdokument. Bekreftelsesdokumentet er tjenestespesifikt og bestemmes av hver tjeneste. For skattemeldingen og selskapsmeldingen vil dette være en XML-struktur som refererer til et eller flere dokumenter i forsendelsen som revisor har bekreftet, med informasjon det er hele dokumentet eller enkeltopplysninger i dokumentet som bekreftes. Opplysninger som bekreftes identifiseres med forekomstreferanse som identifiserer kortene. Det er ikke behov for å peke ned på enkeltfelter.

Det kan også legges ved kommentarer som tilknyttes kortene.

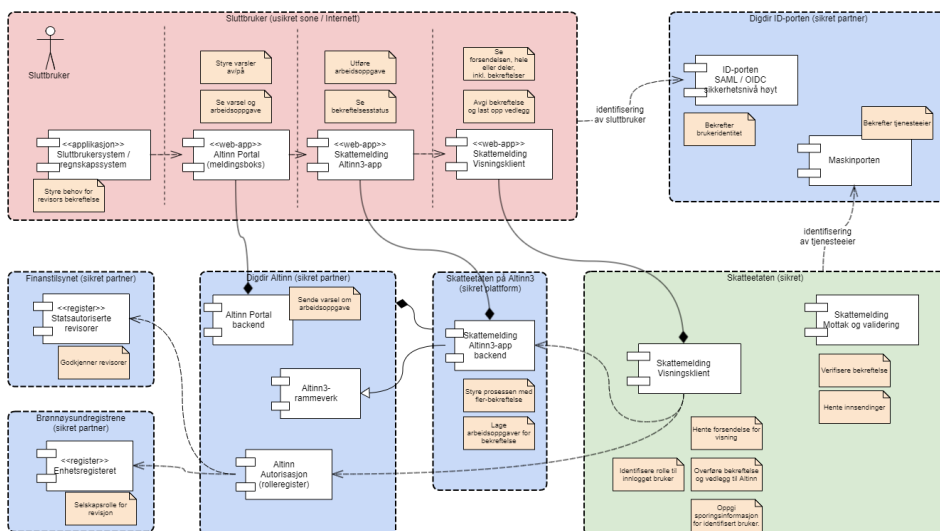
Eventuelle vedlegg til bekreftelsen lastes opp og refereres på tilsvarende måte som vedlegg til skattemeldingen.

Tilleggsopplysninger om bekreftelsen

I tillegg til bekreftelsesdokumentet vil det være noe standardisert informasjon om bekreftelsen:

- Sporinginformasjon om brukerens identifikasjon:
 - Hvem har bekreftet
 - Referanse til autentiseringen
- Sporinginformasjon om bekreftelsen:
 - Tidspunkt for bekreftelsen
 - Referanse til bekreftelsesdokumentet
 - Bekreftelsesstatus (for eksempel: bekreftet, delvis bekreftet)

Komponenter og ansvar i løsningen fordelt mellom aktørene



Skisser på arbeidsflaten til revisor som skal bekrefte

Disse skissene på brukergrensesnitt er utkast som gjelder Skatteetatens visningsklient. Det vil bli gjort justeringer og skal kun brukes til inspirasjon.

Kilde: https://u8pdt.xshare.com/#id=jcucgb&p=sts_-_opplysninger_innsendt_fra_sbs_signering

Utsnitt 24.mai 2022:

Sum driftsinntekter		450 000	
Salgsinntekter			<input type="checkbox"/> Godkjent
3000 Salg og uttak med mva-plikt		200 000	
3200 Salg og uttak utenfor mva-loven		250 000	
Andre driftsinntekter			<input checked="" type="checkbox"/> Godkjent
3900 Andre driftsinntekter		200 000	
Driftskostnader	⌵		Godkjent
Sum driftskostnader		148 140	
Finanskostnader	⌵		Ikke godkjent
Sum finanskostnader		148 140	

Markering av bakgrunn på hele kortet ved hover på checkboks som tilhører kortet.



Signering fra foretaket

Opplysningene er godkjent og signert på av **Navn Navnesen** 06.05.2022



Revisors signatur

Disse opplysningene krever vurdering og signering av revisor:

- Skattemelding
- Næringsspesifikasjon

Ikke godkjente opplysninger

Noen opplysninger er ikke huket av som godkjent. For å kunne sende inn må du legge ved et vedlegg som forklarer hvorfor opplysningene ikke er godkjent.

Last opp vedlegg

Last opp fil

Aksepterte filformater: pdf, jpeg, png

Signatur

Jeg bekrefter at opplysningene jeg har huket av som godkjent er korrekte.


Signér og send inn

Obligatorisk med vedlegg hvis noe ikke er godkjent?

Krav og forslag til løsning i Altinn3 for godkjenning/bekreftelse

- Konfigurasjon av Altinn-app for å kreve bekreftelse fra et sett av konfigurerte rettigheter (signering, revisors bekreftelse), som kan for eksempel dekkes av daglig leder og revisor.
 - Bekreftelse kreves kun når selskapet har en slik rolle og innsender oppgir at innholdet i forsendelsen skal bekreftes av revisor. Samme app og konfigurasjon skal kunne brukes både for selskaper med og uten revisjonsplikt.
 - Konfigurasjonen angir en stegvis rekkefølge for bekreftelser. For skattemeldingen skal den skattepliktige bekrefte først, før revisor.
- Bekreftelsesoppgaven/-prosessen må trigges automatisk når prosessflyten har kommet til bekreftelsessteget.
 - Det opprettes automatisk en oppgave/melding i Innboksen og godkjenner/revisor varsles om denne. Varslinger må kunne skrues av og på av brukeren (revisoren) selv.
 - Hvem som er godkjenner/revisor styres normalt av en rolle.
 - Innsender styrer (ev. overstyrer automatikken) om forsendelsen skal til revisors bekreftelse. Dette styres med metadata på Altinn3-instansen.
- Kan: Forskjellig ordlyd (og ev. forskjellig lenke til visningsklienten) i Altinn-appen som styres basert på innlogget brukers rolle til den skattepliktige (instans-eier).
 - Eksempel på lenketekst for daglig leder: "Se skattemeldingen før innsending"
 - Eksempel på lenketekst for revisor: "Se og godkjenn skattemeldingen"
- Kan: Bekreftelsesstatus presenteres i app og Innboks.
 - Eksempler (tekst må kunne tilpasses per app og språk):
 - "Venter på bekreftelse fra <rolle>"
 - "Bekreftet av <rolle>"
- Det skal ikke være mulig å gå bakover i prosessflyten.
- Bekreftelsessteget kan resultere i et bekreftelsesdokument i tillegg til oppdatert bekreftelsesstatus.
- Bekreftelsen og bekreftelsesdokumentet skal kunne lastes opp enten av revisoren selv fra et SBS, eller av tjenesteeier (her: Skatteetaten) fra tjenesteeiers egen arbeidsflate.
 - Når tjenesteeiers bruker laster opp bekreftelsen, så skal tjenesteeier kunne angi identitet og rolle til parten som har bekreftet. Tjenesteeier tar her ansvar for å verifisere pålogget brukers rolle og tilgang.
- I bekreftelsessteget skal alle opplastede dokumenter og vedlegg være låst.
 - Kan tillate at bruker erstatter eget bekreftelsesdokument med nytt så lenge man står i bekreftelsessteget.
- Etter at alle nødvendige bekreftelser er gjort så trigges automatisk neste steg i prosessen.
 - Informasjonen sendes inn til tjenesteeier.
 - Alle bekreftelser og tidligere opplastede dokumenter og vedlegg skal være låst.
- Bekreftelse skal kunne brukes via API fra sluttbrukersystem.
 - Kan: Direkte-delegere en arbeidsoppgave for godkjenning - fører til arbeidsoppgave hos parten
 - SBS skal kunne levere bekreftelse
 - SBS skal kunne hente bekreftelsesstatus og bekreftelsesdokumenter
- Personvern hensyn:
 - Alle involverte parter skal kunne se hverandres navn og hva som er bekreftet.
 - Kun tjenesteeier skal kunne se de involverte parters identifikator (feks. fødselsnummer).

Dokumentinformasjon

Versjon	Publisert	Endret av	Kommentar
GJELDENDE (v. 68)	jun 10, 2022 17:25	 Hoven, Knut-Olav	

[Gå til sidehistorikk](#)